

Opiętek dwuplamkowy

główny sprawca zamierania dębów w Polsce

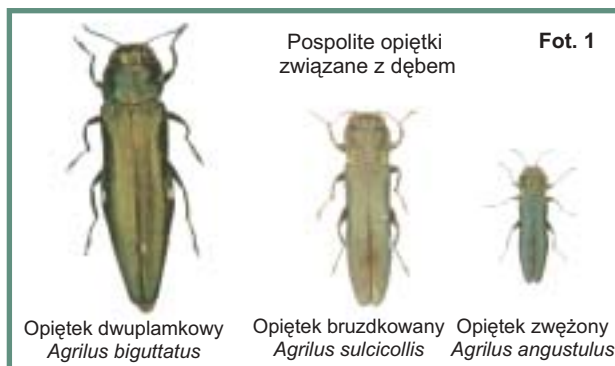
Jacek Hilszczański i Andrzej Sierpiński

W Polsce drzewostany dębowe zajmują powierzchnię około 630 tys. ha, co stanowi blisko 7% całkowitej powierzchni lasów. Stan zdrowotny tych drzewostanów w ostatnim okresie znacznie się pogorszył. Tylko w ciągu minionych 3 lat pozyskanie drewna dębowego w ramach cięć sanitarnych wzrosło do nienotowanej od wielu lat wielkości i osiągnęło 836839 m³ (2001/2002 – 252757 m³, 2002/2003 – 294550 m³, 2003/2004 – 289532 m³).

Podstawową przyczyną takiego stanu rzeczy jest susza i obniżenie w jej wyniku poziomu wód gruntowych. Powoduje to znaczne osłabienie kondycji drzewostanów dębowych i zwiększenie ich podatności na choroby grzybowe, a także na zasiedlenie przez owady z grupy szkodników wtórnych, szczególnie przez opiętka dwuplamkowego. Wiele starszych i młodych drzewostanów dębowych ulega szybkiemu osłabieniu, a nawet zamarceniu, w następstwie zasiedlenia przez owady tego gatunku. Ponad 70% drewna pozyskanego w ramach cięć sanitarnych to drewno wykazujące objawy występowania opiętka dwuplamkowego i towarzyszących mu gatunków.

W Polsce stwierdza się 28 gatunków należących do rodzaju opiętek (*Agrilus*), z których 7 związanych jest z dębami. Do najważniejszych należą: opiętek dwuplamkowy (*Agrilus biguttatus* Oliv.), najbardziej rozpowszechniony i należący do najgroźniejszych szkodników drzewostanów dębowych, a także opiętek zwężony (*Agrilus angustulus* Ill.) i opiętek bruzdkowany (*Agrilus sulcicollis* Lac.) (fot. 1). Te ostatnie 2 gatunki, w przeciwieństwie do opiętka dwuplamkowego, który żeruje wyłącznie na dębie, głównie pod grubą korą, preferują zasiedlanie górnych części drzew, a także gałęzi. Pierwszy z nich rozwija się również na grabie, kasztanie jadalnym i leszczynie, a drugi na buku. Wymienione gatunki owadów występują na terenie prawie całej Europy, poza jej północnymi krańcami. Spotykane są także na Syberii. W Polsce rozpowszechnione są na terenie całego kraju, głównie tam, gdzie występują dęby.

Biologia wszystkich gatunków rodzaju *Agrilus* jest podobna. Okres





Fot. 2

wylotu chrząszczy trwa od maja do lipca. Po odbyciu żeru uzupełniającego na liściach dębów i kopulacji samice składają jaja w szparach kory. Larwy wylęgają się po kilku dniach i rozpoczynają żer w warstwie miazgi (fot. 2). Uszkodzenia miazgi oraz łyka powodowane przez larwy mają charakter fizjologiczny (fot. 3).

Starsze chodniki larwalne opiętka dwuplamkowego przebiegają poprzecznie do pnia drzewa, osiągając długość do 155 cm. W końcowym okresie żeru larw opiętka dochodzi do „obrączkowania” pnia na całym obwodzie (fot. 4). Prowadzi to do zamierania wierzchołkowych gałęzi i prześwietlenia korony, a w okresie kilku miesięcy do obumarcia drzewa (fot. 5).



Fot. 3

Dorosłe larwy opiętków (fot. 6) zimują w korze w specjalnie przygotowanych kolebkach poczwarkowych (fot. 7). Przepoczwarczenie następuje wiosną i po kilkudniowym okresie młode chrząszcze wygryzają się przez charakterystyczne, w kształcie litery „D”, otwory wylotowe (fot. 8). Opiętki mogą mieć generację jednoroczną lub dwuletnią. Chrząszcze (fot. 1), odbywające żer uzupełniający w koronach dębów, spotykane są najczęściej w przeredzonych drzewostanach na nasłonecznionym materiale lęgowym.

Fauna wrogów naturalnych opiętków jest uboga. Ptaki, przede wszystkim dzięcioły, wybierają larwy zimujące w korze (fot. 9 i 10). Znanych jest zaledwie kilka gatunków parazytoidów z rodziny męczelkowatych Braconidae.



Fot. 4

Pierwotną przyczyną silnego rozwoju populacji opiętków są niekorzystne dla drzew warunki pogodowe, przede wszystkim małe opady. Osłabione niedostatkiem wody drzewostany dębowe stają się podatne na patogeny słabości, takie jak grzyby rozwijające się na korzeniach oraz owady, szczególnie opiętki, atakujące i dobijające osłabione, choć pozornie zdrowe, drzewa (fot. 11). Opiętek dwuplamkowy z reguły zasiedla dęby jako pierwszy gatunek z grupy kambiofagów. Jego masowy pojaw może doprowadzić do całkowitego zamarcia drzewostanów.



Fot. 5



Fot. 6



Fot. 7



Fot. 8

Opiętki mają istotne znaczenie gospodarcze nie tylko w Polsce, ale także w innych krajach europejskich. W ostatnich latach opiętek dwuplamkowy wyrządzał znaczne szkody w drzewostanach dębowych m.in. na terenie Niemiec, Francji, Holandii i przyczynił się do zamarcia znacznej liczby drzew.

Dotychczas nie opracowano metod monitorowania i zwalczania tych owadów. Jedynym sposobem walki z opiętkami jest wycinanie i usuwanie z lasu zasiedlonych drzew, przed okresem wylotu młodych chrząszczy. Dużą trudność sprawia wyznaczanie drzew zasiedlonych, zwłaszcza przez młodociane larwy, z uwagi na brak specyficznych objawów zasiedlenia.

Niespecyficznymi symptomami zasiedlenia drzew przez opiętki mogą być:

- obecność ciemnych wycieków na korze (fot. 12),
- występowanie tzw. wilczych pędów na strzale (fot. 13),
- osłabienie aparatu asymilacyjnego, np. pudlowate pędy, zamieranie gałęzi (fot. 14).

Jesienią i zimą doskonałą metodą wyznaczania zasiedlonych drzew jest obserwacja żerów dzięciołów,



Fot. 9



Fot. 10



Fot. 11



Fot. 12



Fot. 13



Fot. 14 (fot. E. Dmyterko)

które w charakterystyczny sposób odbijają wierzchnią warstwę kory w poszukiwaniu larw zimujących w kolebkach (fot. 9 i 10).

Metody ograniczania populacji opiótków:

- jesienią i zimą (do końca kwietnia) wyznaczanie i usuwanie drzew z zimującą dorosłą larwą w korze,
- w sezonie wegetacyjnym obserwacja, wyznaczanie i usuwanie drzew zdradzających objawy zasiedlenia (patrz wyżej) przez młodsze stadia larw.

Należy pamiętać, że dorosłe larwy opiótka dwuplankowego zimują w korze, stąd bardzo ważnym zabiegiem jest niszczenie kory (rozdrabnianie, palenie).

Zakład Ochrony Lasu zwraca się z prośbą o nadsyłanie wszelkich informacji o masowym występowaniu opiótków.

Darz Bór!

Jacek Hilszczański, Andrzej Sierpiński

Institut Badawczy Leśnictwa

Zakład Ochrony Lasu

E-mail J.Hilszczanski@ibles.waw.pl