

Światowy problem kradzieży drewna i próby UE przeciwdziałania temu zjawisku

Europa walczy z nielegalnym drewnem

Do tej pory jedynym krajem, który wprowadził prawo zapobiegające importowi nielegalnie pozyskanego surowca drzewnego, było USA. Od marca przyszłego roku konieczne będzie potwierdzenie, że drewno wprowadzone na rynek europejski pochodzi z legalnych źródeł, a jeśli chodzi o przedsiębiorców – zachowanie należytej staranności przy sprawdzaniu tych informacji.

W latach 90. łączne straty netto w lasach z tytułu nielegalnego pozyskania oszacowano na 9,4 mln ha. Odpowiada to ok. trzykrotnej powierzchni Belgii. Wyliczono, że powierzchnia lasów tropikalnych każdego roku zmniejsza się o 1%. Wg FAO rocznie z powierzchni Ziemi znika ok. 6 mln ha lasów. Główną przyczyną wylesiania lasów tropikalnych jest ich zamiana na grunty rolne. Na świecie 1/3 powierzchni wylesionych terenów to wynik pozyskiwania drewna w celach komercyjnych.

Potrzebne nowe regulacje prawne

Europejscy ministrowie rolnictwa spotykali się wielokrotnie w celu podjęcia środków zaradczych. Komisja Europejska wprowadziła w 2003 r. przepisy umożliwiające dobrowolne podpisywanie umów partnerskich, pozwalających na rozwój systemu certyfikacji w porozumieniu z krajami eksportującymi drewno. Weryfikacja legalności wyřębu FLEGT (*Forest Law Enforcement, Governance and Trade*) i podpisywanie dobrowolnych porozumień partnerskich tzw. VPA (*Voluntary Partnership Agreements*) to nowy sposób na przeciwdziałanie nielegalnemu pozyskaniu drewna.

Zdaniem belgijskiego ministra Bruno Tobbaca: – *To pierwszy krok we właściwym kierunku, ale certyfikaty legalności służące zapewnieniu zrównoważonego leśnictwa mogą być zagwarantowane tylko przez niezależny system monitorowania.*

Ważne jest również, aby wybrać taki system certyfikacji, który zapobiegnie nielegalnemu handlowi drewnem między krajami. KE wykonała w 2006 r. ocenę skuteczności działań

i doszła do wniosku, że potrzebne są dodatkowe regulacje prawne. Ponadto nacisk położony był dotychczas tylko na nielegalne pozyskanie drewna, a nie na wyroby z drewna. Konieczne było zatem opracowanie szerszej definicji wyrobów z drewna, którą można by respektować w praktyce. Wsparciem dla tych przepisów powinny być badania naukowe prowadzone pod kątem poszukiwania markerów genetycznych umożliwiających nie tylko rozpoznanie, z którego pniała pochodzi konkretna deska, lecz także z którego kraju jest dane drewno lub wyroby z niego. Pozwoliłoby to na blokowanie dostaw z tego rejonu. Z tego

Skąd pochodzi drewno?

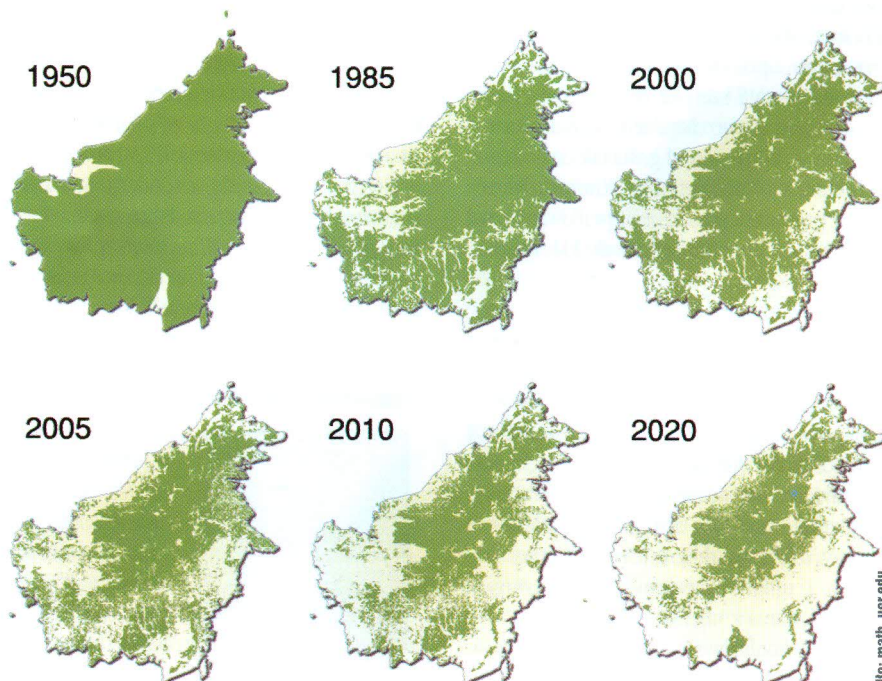
- Puszcza Amazońska w Ameryce Południowej,
- afrykańskie dżungle strefy równikowej,
- lasy Indonezji (nawet 55% indonezyjskiego drewna jest nielegalnie pozyskiwane i często pochodzi z lasów chronionych),
- Rosja (pospolite gatunki drzew, o wiele tańsze niż na rynku europejskim).

względu KE w 2008 r. rozpoczęła prace nad nowymi rozwiązaniami legislacyjnymi.

Oczekiwania

Podmioty gospodarcze działające na rynku drzewnym będą zmuszone do wnikliwego sprawdzania, czy drewno pozyskano legalnie, co przyczyni się do lepszej ochrony lasów na świecie, a przede wszystkim zahamowania procesu wylesiania (ma to nastąpić do 2030 r.). Na razie udało się jedynie spowolnić jego tempo z 16 do 6 mln ha rocznie. Wszyscy oczekują rozwiązania tego ogólnoswiatowego problemu, mającego negatywne konsekwencje środowiskowe i ekonomiczno-społeczne. Towarzyszą mu bowiem nie tylko złe zarządzanie zasobami naturalnymi i brak odpowiedzialności, lecz także korupcja i unikanie płacenia podatków oraz konflikty dotyczące użytkowania gruntów. Nakładają się na to trudno przewidywalne zmiany klimatyczne i widoczne zmniejszanie się różnorodności biologicznej.

Aby wzmocnić plan działania FLEGT, którego ocena w 2006 r. wypadła niezadowolająco, UE wprowadziła nowe regulacje prawne handlem drewnem – EUTR (*EU Timber Regulations*).



Stopień wylesienia na Borneo 1950–2005 oraz – prognoza do 2020 roku

Z jednej strony dobrowolne porozumienia VPA zawierane w ramach inicjatywy FLEGT ograniczają nielegalny eksport drewna jeszcze w krajach je produkujących, z drugiej zaś KE uniemożliwia import nielegalnego drewna i jego produktów na teren Wspólnoty. Dopiero takie działanie może przynieść zamierzony skutek, gdyż same porozumienia VPA nie sprawdziły się ze względu na pośrednictwo w handlu krajów trzecich. Nie miał większego znaczenia fakt, że np. Indonezja podpisała wzajemne po-

Wybrane fakty w Polsce

- Połowa drewna sprowadzanego do Polski pochodzi z nielegalnych źródeł.
- Co roku trafia do nas ok. 200 tys. m³ drewna.
- LP szacują straty na ok. 4 mln zł rocznie (w 2011 r. było to 5 mln zł).
- Giną zarówno drzewa zdrowe, posusz, jak i składowane sortymenty drzewne oraz sadzonki.

Wybrane fakty na świecie

- Chiny są importerem i eksporterem nielegalnego surowca drzewnego. Do swojego kraju sprowadzają 20 mln m³ drewna rocznie.
- USA, Francja, Japonia, Wlk. Brytania i Holandia zakupiły 17 mln m³ nielegalnie pozyskanego drewna i wyrobów z niego. Ich wartość osiągnęła 8,4 mld dol., a głównym pośrednikiem były Chiny.

rozumienie o współpracy z UE, skoro Chiny nadal kupowały w tym kraju nielegalnie pozyskany surowiec drzewny i sprzedawały go na terenie Wspólnoty.

Nowe regulacje prawne mają zapewnić, że wszystkie produkty drzewne, czy to pozyskane w UE, czy to importowane, będą pochodzić z legalnego źródła. Regulacja (EU 995/2010), która wejdzie w życie 3 marca 2013 r., oznacza, że w konsekwencji wszystkie firmy i organizacje działające na wspólnotowym rynku obrotu drewnem i jego produktami będą zmuszone wykazać się należyłą starannością w przestrzeganiu procedur i prowadzić szczegółową dokumentację dla pewności, że zrobiły wszystko, co było w ich mocy, aby uniknąć sprowadzenia drewna z nielegalnego źródła.

Obecnie EUTR jest w fazie przygotowań do wprowadzenia w krajach członkowskich. KE przygotowuje wspólnie z nimi zbiór przepisów w formie przystępnego poradnika dla firm i organizacji. Prawdopodobnie Straż Leśna uzyska więcej uprawnień i będzie miała przydzielone nowe obowiązki, związane chociażby z monitorowaniem drewna transportowanego przez granice państw Wspólnoty (np. w celu udaremnienia prób sprowadzenia do Polski nielegalnego surowca drzewnego od naszych sąsiadów).

Pozostaje szereg nierozwiązanych problemów związanych z wyrobem bez zezwoleń i handlem

nielegalnym drewnem tropikalnym. Brak jest środków, które przeciwdziałałyby takim praktykom (w tym narzędzi genetycznych).

Trwa międzynarodowa dyskusja, w którą wpisuje się tegoroczna (organizowana 6–7 grudnia) konferencja naukowa na Uniwersytecie w Kopenhadze. Główny nacisk podczas rozmów ma być położony na definicje, rodzaje, przyczyny i konsekwencje nielegalnego wyrobów oraz następstwa weryfikacji legalności. W Danii spotkają się najlepsi specjaliści z całego świata.

Czym nie jest EUTR?

Wokół EUTR narosło już wiele mitów. Uważa się, że problem nielegalnego pozyskania dotyczy tylko krajów rozwijających się, Chin i Rosji. Jednak także w Europie drewno będzie mieć charakter nielegalnie pozyskanego, jeżeli uniknie się zapłacenia podatku VAT lub nie zrealizuje planu urzędzenia lasu.

Nieporozumienia dotyczą również tego, że niektórzy obawiają się wprowadzenia zakazu importu i obciążenia operatorów na rynku dostarczaniem dowodów legalności każdej partii swoich towarów itp. W rzeczywistości EUTR dotyczy zarówno importowanego surowca drzewnego, jak i tego pozyskiwanego na terenie Wspólnoty. Nie wprowadza konieczności udowodnienia legalności pochodzenia każdej wysyłki. Operatorzy muszą jednak udokumentować poczynione przez siebie próby zmniejszenia ryzyka importu nielegalnie pozyskanego drewna. Z pomocą przyjdą im utworzone przez KE organizacje monitorujące (MOs). 23 marca KE wydała akt wykonawczy dotyczący sposobu wylaniania organizacji monitorujących, następny akt dotyczyć będzie szczegółów obowiązku udokumentowania tzw. należytej staranności.

Sukces podjętych działań zależeć będzie od zaangażowania krajów członkowskich w realizację podjętych zobowiązań. Powinny one powołać kompetentne osoby do realizacji pakietu legislacyjnego, które z jednej strony będą wspierać krajowych operatorów na rynku drzewnym, z drugiej natomiast pilnować zgodności z wymaganiami przyjętych regulacji prawnych.

Plan działania FLEGT ma na celu:

- dobrowolne zawieranie umów o partnerstwie z krajami produkującymi drewno (Ghana, Malezja, Kamerun, Kongo i Indonezja),
- wśród państw członkowskich UE wdrażanie procedury zamówień publicznych, która zobowiąże je do zakupów legalnie pozyskiwanego drewna i wyrobów z niego,
- wystawianie certyfikatów legalnego pochodzenia surowca drzewnego z lasów, które zarządzane są z zachowaniem dbałości o różnorodność biologiczną.

Raport WWF

- Kraje UE są jednym z największych odbiorców drewna pochodzącego z nielegalnego wyrobów.
- Nielegalny import drewna do Europy sięga 19% (przemysł papierniczy).
- Ultracone dochody krajów produkujących drewno z tytułu nielegalnego wyrobów szacuje się na poziomie między 10 a 15 mld euro rocznie.
- 27 krajów UE rocznie importuje z nielegalnych źródeł 20 mln m³ drewna, którego wartość na czarnym rynku dochodzi do 3 mld euro.
- Niechlubnie przodują w tym Wielka Brytania, Finlandia i Szwecja.

Europejska Federacja Handlu Drewnem (ETTF)

Organizacja ta uważa, że w Europie wykorzystuje się ponad 10% drewna importowanego. Większość ma certyfikaty, potwierdzające pochodzenie z lasów właściwie zarządzanych.

Nielegalne pozyskanie ma niekorzystne skutki – wpływa na obniżenie cen rynkowych drewna i wyrobów z niego. Zauważono jednak, że w ostatnim czasie zwiększył się popyt na drewno pochodzące z legalnych źródeł, o czym świadczy wzrost powierzchni lasów objętych certyfikacją. Zachowanie należytej staranności jest powszechnie stosowane w sektorze bezpieczeństwa i zdrowia, zatem nie są to regulacje dotychczas nieznanne. ETTF oczekuje, że nowe regulacje nie będą zbyt szczegółowe, przede wszystkim jeśli chodzi o ocenę niskiego lub wysokiego ryzyka. Dotycząca tego decyzja powinna być pozostawiona danemu operatorowi działającemu w sektorze międzynarodowego handlu drewnem.

ETTF jako federacja reprezentuje wiele małych i średnich przedsiębiorstw. Przygotowuje wytyczne, które mają służyć jako narzędzie wprowadzenia nowych regulacji. Ich wersja robocza jest obecnie konsultowana z organizacjami członkowskimi.

Doświadczenia z przeszłości pokazały, że problem tkwił raczej w nadmiarze informacji. Do oceny ryzyka nie potrzeba skomplikowanego systemu baz danych; wiele dokumentów dostępnych jest w internecie.

Kwestię legalności drewna porusza projekt nowelizacji ustawy o lasach. Za jej pośrednictwem wymagania FLEGT mają zostać włączone do polskiego prawa.

**Tomasz Oszako,
Justyna A. Nowakowska,
Tadeusz Pasternak,**

Autor (prof. T. Oszako) w latach 2007–09 pracował w KE.

W artykule dzieli się doświadczeniami z negocjacji FLEGT.