

Występowanie w roku ubiegłym oraz prognoza na 2011 rok

# Foliofagi starszych drzewostanów sosnowych

*W 2010 roku najważniejsze foliofagi starszych drzewostanów sosnowych występowały na około 78,2 tys. ha, czyli na powierzchni o 2 proc. większej w porównaniu z rokiem poprzednim.*

*W ostatnich dwóch latach zagrożenie starszych drzewostanów sosnowych ze strony tej grupy owadów utrzymywało się na niskim poziomie. Zabiegi ochronne objęły około 440 ha, czyli powierzchnię o 89 proc. mniejszą.*

Z tegorocznej prognozy wynika, że zagrożenie starszych drzewostanów sosnowych ze strony szkodliwych owadów zwiększy się również o około 2 proc., co w porównaniu z prognozą na 2009 rok, zgodnie z którą przewidywano spadek zagrożenia o 10 proc., wskazuje na stabilizację na niskim poziomie liczebności populacji tej grupy szkodników, z lekką tendencją wzrostową. Statystyka występowania szkodników może ulec zwiększeniu po wiosennych obserwacjach, ponieważ w niektórych rejonach północnej Polski wczesne opady śniegu uniemożliwiły poszukiwania szkodników sosny na wszystkich powierzchniach kontrolnych.

Wieloletnie doświadczenie wskazuje, że po latach względnego spokoju często następuje gwałtowne narastanie liczebności populacji jednego szkodnika z tej grupy lub też kilku naraz. W tym roku największe zagrożenie stwarzają dla lasów brudnica mniszka i boreczniki sosnowe.

## Brudnica mniszka

Jest to owad charakteryzujący się dużą zdolnością do gwałtownego narastania liczebności populacji, dlatego w krótkim czasie może wystąpić jego silna gradacja. Największą gradację brudnicy mniszki odnotowano w latach 1978–1985. W tym czasie obecność tego szkodnika odnotowano na około 3,7 mln ha, czyli na ponad jednej trzeciej ogólnej powierzchni lasów w Polsce.



Brudnica mniszka

W ostatnich latach populacja brudnicy mniszki utrzymywała się na niskim poziomie. Na przykład w 2008 roku szkodnik ten wystąpił na około 50 tys. ha, a w 2009 roku na prawie 20 tys. ha; w ubiegłym roku obszar ten zwiększył się do 31,3 tys. ha. Najbardziej owad ten zagrażał drzewostanom toruńskiej i gdańskiej RDLP. Z prognozy wynika, że w tym roku zagrożenie powodowane przez brudnicę mniszkę ulegnie dalszemu zwiększeniu. Podwyższony stan populacji szkodnika przewidywany jest na terenie 33 nadleśnictw 10 RDLP; łącznie owad ten może się pojawić na 7092 ha, czyli powierzchni prawie dziesięciokrotnie większej w porównaniu z rokiem poprzednim. W stopniu słabym brudnica mniszka będzie obecna na 6321 ha, średnim – na 671 ha, i silnym – na 100 ha. Występowanie w stopniu ostrzegawczym przewidywane jest w 114 nadleśnictwach, łącznie na 40 269 ha, w tym na terenie RDLP Toruń na 20 550 ha.

## Boreczniki

Boreczniki są najtrudniejszą grupą owadów do prognozowania zagrożenia spośród wszystkich szkodników pierwotnych sosny. Ostatnią silną gradację tych szkodników odnotowano w latach 1991–1995. W 1995 roku owady te wystąpiły na ponad 250 tys. ha; zabiegami ochronnymi objęto ponad 170 tys. ha.

W następnych latach, aż do 2005 roku, zagrożenie drzewostanów sosnowych powodowane przez ten zespół owadów utrzymywało się na niskim poziomie. Wtedy to boreczniki stwierdzono na ponad 100 tys. ha, a zabiegami ochronnymi objęto około 50 tys. ha. Natomiast w 2006 roku powierzchnia występowania tych owadów uległa czterokrotnemu zmniejszeniu i przez kolejne lata utrzymywała się na podobnym poziomie. W 2009 roku boreczniki wystąpiły na prawie 25 tys. ha, czyli obszarze o 5 tys. ha większym w porównaniu z rokiem poprzednim. W ubiegłym roku przewidywano dalszy wzrost zagrożenia, okazało się jednak, że owady te wy-

stąpiły na 12,3 tys. ha, czyli powierzchni o połowę mniejszej.

W tym roku przewidywane jest dalsze zmniejszenie zagrożenia drzewostanów sosnowych ze strony tej grupy szkodników. Zagrożenie w stopniu słabym przewidywane jest na 3707 ha, średnim – na 1019, i silnym – na 1031 ha. W stopniu ostrzegawczym owad ten może wystąpić w 45 nadleśnictwach, łącznie na 5674 ha. Boreczniki najbardziej zagrażają drzewostanom w RDLP Toruń, gdzie mogą się pojawić na 3750 ha.

## Poproch cetyniak

Ostatnią silną gradację poprocha cetyniaka odnotowano w latach 1996–1999. W tym czasie, w 1997 roku, zabiegami ograniczania populacji tego szkodnika objęto ponad 52 tys. ha powierzchni leśnej. W następnych latach owad ten występował na znacznie mniejszym obszarze. W 2009 roku występowanie szkodnika stwierdzono na 10,7 tys. ha; była to powierzchnia o ponad 12 tys. ha mniejsza w porównaniu z poprzednim rokiem (w 2010 roku obszar ten uległ zwiększeniu do 18,1 tys. ha). Największe zagrożenie ze strony tego szkodnika odnotowano w północnej części kraju. Najbardziej szkodnik ten zagrażał drzewostanom RDLP Toruń, gdzie wystąpił na 8,6 tys. ha, Gdańsk, gdzie szkodnika tego stwierdzono na 4,3 tys. ha, i Szczecinek; tam poproch wystąpił na 3,2 tys. ha.



Poproch cetyniak

Z jesiennych kontroli liczebności wynika, że zagrożenie drzewostanów sosnowych ze strony tego szkodnika ulegnie w tym roku zmniejszeniu. Prognozuje się, że poproch cetyniak wystąpi w 15 nadleśnictwach 6 RDLP, łącznie na 4879 ha, tj. powierzchni o około 30 proc. mniejszej w porównaniu z rokiem poprzednim. Zagrożenie w stopniu słabym obejmuje obszar 3010 ha, średnim – 1394 ha, i silnym – 475 ha. W stopniu ostrzegawczym szkodnik ten może wystąpić w 38 nadleśnictwach 9 RDLP, łącznie na 3605 ha, w tym na 1350 ha w RDLP Toruń i 1004 ha w RDLP Szczecinek.

### Barczatka sosnówka

Ostatnia gradacja barczatki sosnówki rozpoczęła się w 2006 roku. Wtedy owad ten wystąpił na 16 tys. ha, czyli obszarze o około 5 tys. ha większym w porównaniu z rokiem poprzednim. Rok później stwierdzono zarówno znaczny wzrost liczebności populacji barczatki, jak i zwiększony zasięg jej występowania. Pojawienie się szkodnika zaobserwowano na ponad 99 tys. ha, przy czym zabiegi ochronne objęły 55 tys. ha. W 2008 roku nastąpił ponad 40-procentowy spadek zagrożenia, jeśli chodzi o obszar występowania szkodnika. Owada tego stwierdzono w drzewostanach sosnowych na 57 tys. ha, a zabiegami ochronnymi objęto 34,5 tys. ha. W 2009 roku zagrożenie uległo zmniejszeniu o 93 proc. – szkodnik ten wystąpił na 4166 ha powierzchni leśnej. W 2010 roku poziom zagrożenia ze strony barczatki był zbliżony – jej obecność stwierdzono na 4670 ha.

Jesienne kontrole liczebności populacji wykazały w 2010 roku wzrost zagrożenia ze strony tego owada; szkodnik ten może wystąpić na ponadtrzykrotnie większej powierzchni. Najbardziej zagrożone mogą być cztery nadleśnictwa z terenu RDLP Zielona Góra i Toruń. Oblicza się, że całkowita powierzchnia zagrożona wynosi 3076 ha, w tym w stopniu słabym szkodnik ten może wystąpić na 1775 ha, średnim – na 950 ha, oraz silnym – na 350 ha. Podobnie jak w latach poprzednich, najbardziej zagrożone drzewostany znajdują się na terenie RDLP Zielona Góra, gdzie barczatka może wystąpić na 3050 ha. W stopniu ostrzegawczym szkodnik może się pojawić w ośmiu nadleśnictwach trzech RDLP, łącznie na 2111 ha powierzchni leśnej, w tym na 1900 ha w RDLP Zielona Góra.

### Osnuja gwiaździsta i czerwonołgowa

W latach 2002–2004 osnuje: gwiaździsta i czerwonołgowa wystąpiły na około 10 tys. ha. Od 2005 do 2009 roku stopniowo zmniejszało się zagrożenie ze strony tych owadów. W 2009 roku powierzchnia drzewostanów opanowanych przez osnuję gwiaździstą zmalała o około 479 ha w porównaniu z rokiem poprzednim i wyniosła 3669 ha. W 2010 roku zagrożenie uległo

zwiększeniu; obecność szkodnika odnotowano na 4619 ha. Najbardziej szkodnik ten zagrażał drzewostanom RDLP Katowice, gdzie wystąpił na 1252 ha, i Gdańsk – na 1141 ha. Chemiczne zabiegi ograniczania populacji szkodnika objęły 127 ha, w tym w RDLP Katowice 125 ha.

W 2010 roku, podobnie jak w latach 2009 i 2008, nie zaobserwowano osnuj czerwonołgowej; również w tym roku szkodnik ten nie będzie zagrażał lasom. Natomiast osnuja gwiaździsta w 2011 roku będzie zagrażała drzewostanom sosnowym na 2991 ha w 26 nadleśnictwach, na terenach 6 RDLP. W porównaniu z prognozą ubiegłoroczną przewidywany jest niewielki wzrost zagrożenia. W stopniu słabym owad ten może wystąpić na 1027 ha, średnim – na 877 ha, i silnym – na 1087 ha. Największe zagrożenie spodziewane jest na terenie RDLP Katowice, gdzie szkodnik ten może zagrażać 1494 ha lasu. W stopniu ostrzegawczym może wystąpić na 1504 ha w 25 nadleśnictwach 8 RDLP.

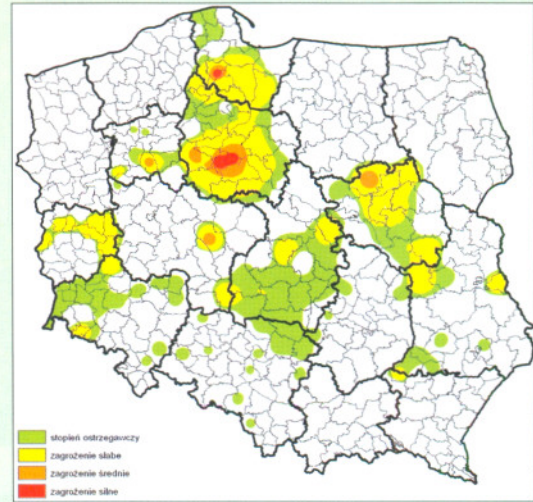
### Strzygonia choinówka i inne

W latach 2003–2006 liczebność populacji strzygoni choinówki utrzymywała się na niskim poziomie, jednak w 2006 roku owad ten pojawił się na obszarze 8 tys. ha, czyli dwukrotnie większym w porównaniu z rokiem poprzednim. W 2007 roku strzygonię choinówkę zaobserwowano na około 34 tys. ha, czyli czterokrotnie większej powierzchni w porównaniu z rokiem poprzednim. W 2008 roku obserwowano dalszy rozwój gradacji szkodnika, który szczególnie zagrażał północno-zachodnim rejonom kraju. Owad ten wystąpił wówczas na 70,7 tys. ha. Zabiegami ochronnymi objęto ponad 14 tys. ha. Z kolei w 2009 roku powierzchnia zagrożona występowaniem tego szkodnika zmniejszyła się o 85 proc. i wyniosła około 10 tys. ha. Tendencja spadkowa utrzymała się także w 2010 roku, kiedy to obecność szkodnika stwierdzono na 3308 ha, w tym na 2170 ha powierzchni leśnej RDLP Toruń.

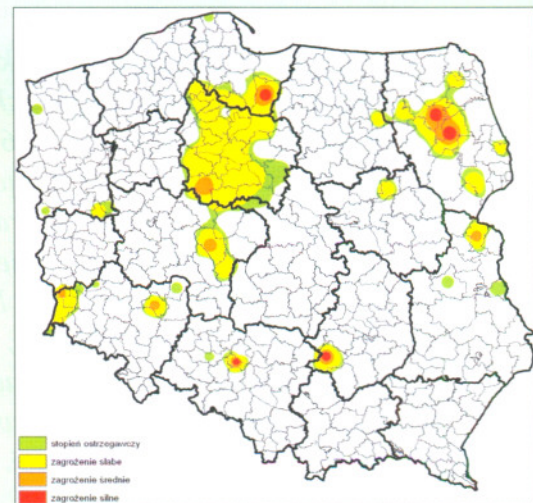
Z prognozy na 2011 rok wynika, że strzygonia choinówka może wystąpić w 10 nadleśnictwach 5 RDLP, łącznie na 226 ha. W porównaniu z rokiem poprzednim zakładany jest ponad 50-procentowy spadek zagrożenia; przewiduje się zagrożenie jedynie w stopniu słabym. Choinówka najbardziej zagraża drzewostanom RDLP Toruń, gdzie może wystąpić na 100 ha. W stopniu ostrzegawczym szkodnik ten może się pojawić w 71 nadleśnictwach 8 RDLP, łącznie na 3082 ha.

Biorąc pod uwagę foliofagi sosnowe starszych drzewostanów sosnowych, warto odnotować także obecność siwotka borowca. W 2010

Zagrożenie starszych drzewostanów sosnowych ze strony szkodliwych owadów wskazuje na stabilizację na niskim poziomie liczebności populacji tej grupy szkodników, z lekką tendencją wzrostową.



Prognoza występowania brudnicy mniszki w 2011 roku



Prognoza występowania boreczników w 2011 roku

roku liczniejsze występowanie tego owada stwierdzono w 11 nadleśnictwach na terenie 3 RDLP. Łącznie szkodnik ten wystąpił na 2201 ha, czyli powierzchni ponadtrzykrotnie większej w porównaniu z rokiem poprzednim. Najbardziej siwotek zagrażał, podobnie jak w latach poprzednich, drzewostanom RDLP Toruń, gdzie wystąpił na 1574 ha. W 2011 roku obecność siwotka borowca przewidywana jest tylko w stopniu ostrzegawczym i jedynie w RDLP Toruń – w 6 nadleśnictwach, łącznie na 450 ha.

W ubiegłym roku inne owady stwarzały tylko lokalne zagrożenia. Na przykład mszyce stwierdzono w lasach na 372 ha, a występowanie opaslika sosnowca na 102 ha. W tym roku owad ten może w stopniu słabym zagrażać 800 ha lasu w Nadleśnictwie Dobieszyn, na terenie RDLP Radom.

Tekst DANUTA WORETA  
i ROBERT WOLSKI  
Zdjęcia ROBERT WOLSKI  
Instytut Badawczy Leśnictwa ■