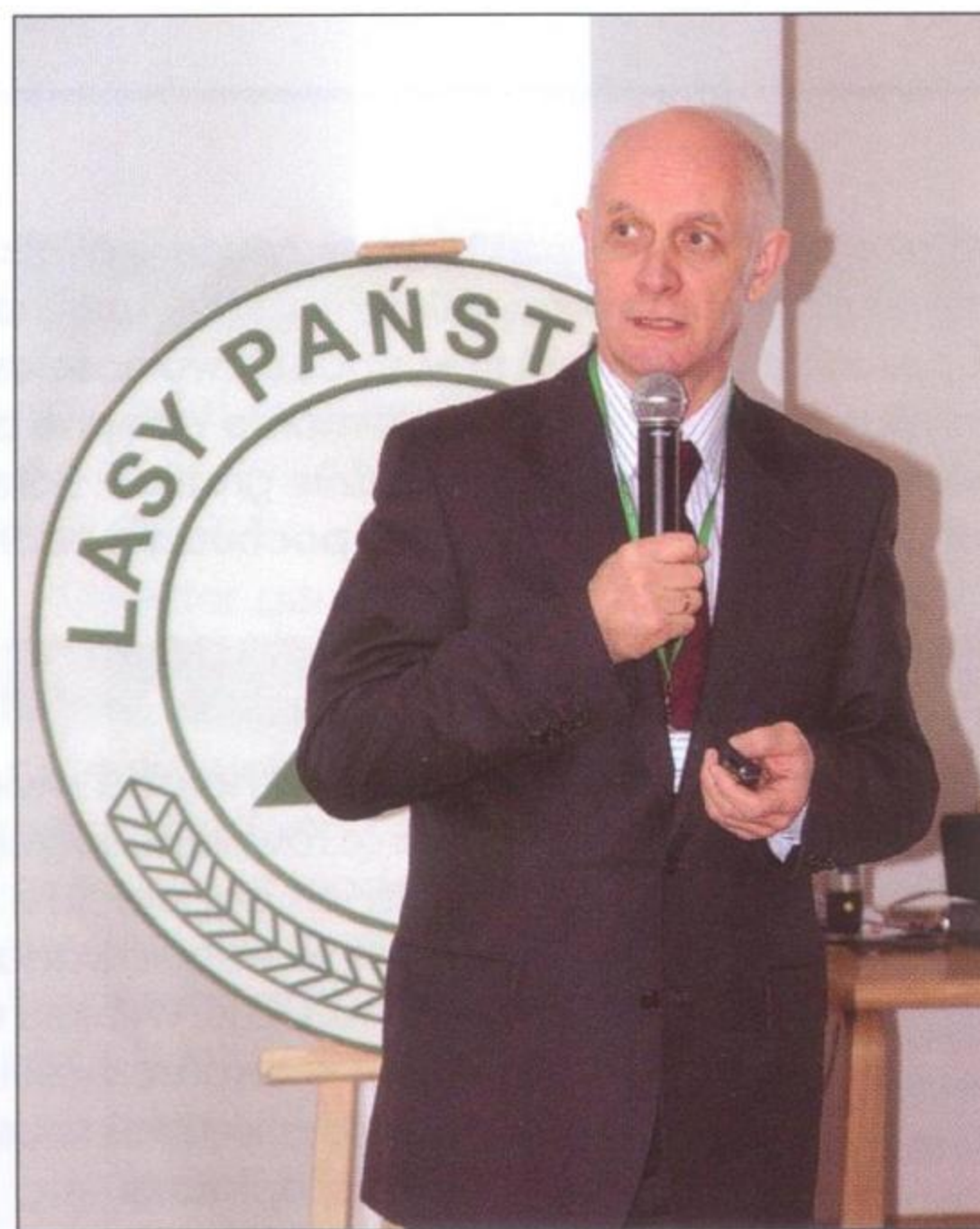


Wobowiązującym aktualnie wielofunkcyjnym modelu lasu i leśnictwa w dziedzinie ochrony przyrody najistotniejsza jest inwentaryzacja i waloryzacja przyrodnicza. Niezbędne jest więc określenie kryteriów waloryzacji lasu pod kątem stopnia jego naturalności i różnorodności biologicznej, decydujących o aktywnej ochronie przyrody.

Wiele dylematów powstaje na terenach leśnych, gdzie zarówno istotne są aspekty gospodarki leśnej, jak i status ochronny danego obszaru. Czy możliwy jest kompromis i współdziałanie?

Z racji ważności kwestii skuteczności działania oraz uwzględnienia w rozważaniach zarówno przyrodniczych, jak i ekonomicznych uwarunkowań, tematem II Sesji Zimowej Szkoły Leś-



◀ Referat wprowadzający do obrad II Sesji Zimowej Szkoły Leśnej wygłosił Główny Konserwator Przyrody Janusz Zaleski.

■ okres od 60-tych lat XX w. do dziś. Początkiem jego był raport **U'Thanta**, zwracający uwagę społeczeństw świata na zagrożenia wynikające ze wzrostu stopnia zanieczyszczenia środowiska przyrodniczego.

Przełomem w postrzeganiu ochrony środowiska stało się zastopowanie przejawianej przez człowieka i społeczeństwa żądzy bogacenia się za wszelką cenę, nawet kosztem zniszczeń otaczającej nas przyrody i jej zasobów.

Jak podkreślił w swym wystąpieniu Janusz Zaleski, Polska Polityka Leśna - dokument przyjęty w 1997 r., wymaga aktualnie weryfikacji, zwłaszcza w zakresie terenów chronionych,

Gospodarka i ochrona w lasach

nej przy Instytucie Badawczym Leśnictwa, która odbyła się w dniach 16-18 marca br., były „Problemy ochrony przyrody w lasach”.

W tej ważnej sesji wzięły udział: władze resortu leśnictwa – Główny Konserwator Przyrody **Janusz Zaleski**, Dyrektor Generalny Lasów Państwowych **Marian Pigan**, liczni przedsta-

Jednocześnie uczestnictwo przedstawicieli leśnictwa z Niemiec, Finlandii i Czech pozwoliło na porównanie relacji lasy – ochrona przyrody, istniejących obecnie w Europie.

Uroczystego otwarcia Zimowej Szkoły Leśnej dokonali wspólnie dyrektorzy: Instytutu Badawczego Leśnictwa prof. **Tomasz Zawila-Niedźwiecki** i Lasów Państwowych dr inż. **Marian Pigan**. Problematyka sesji była niezwykle istotna a bezpośrednia wymiana poglądów jest zawsze bezcenną formą doskonalenia wiedzy i umiejętności praktycznych, stąd też zgromadziła ona liczne grono, blisko 200 uczestników.

Historycznie należy stwierdzić, że ochrona przyrody i jej związki z lasami dzielą się na trzy etapy:

■ okres do początku XIX w., w którym dominowała eksploatacja lasów, a ochrona przyrody – jako istotna działalność człowieka – miała marginalne znaczenie;

■ okres od II połowy XIX w., kiedy piękno przyrody zdecydowało o ochronie jej zabytków. Do propagatorów tej idei należał m.in. **Hugo Conventz**, z którego inicjatywy powstał rezerwat cisów w Wierchlesie oraz rezerwat lasów miejskich w Gdańsku i Toruniu;

w tym tak ważnych dziś Obszarów Natura 2000. Wymaga to zmiany prawa, zasad i instrukcji obowiązujących obecnie w gospodarce leśnej. Lasy Państwowe z racji swej struktury i zasobów finansowych mogą skutecznie realizować zadania wynikające z planów ochrony sieci Natura 2000.

Zmiana postrzegania ochrony przyrody w lasach ma swe odzwierciedlenie w zestawieniach dotyczących choćby pozostawiania martwego drewna, gdzie dziś w Polsce obowiązuje ilość 6 m³/ha, porównywalna z takimi krajami, jak Szwecja czy Belgia. Interesujące jest również zestawienie liczb:

- rezerwatów Biosfery (Program UNECSO: Człowiek i Biosfera, MaB) w 1989 r. – 3, a w 2009 r. – 8,
- obszarów wodno-błotnych o znaczeniu międzynarodowym (Konwencja Ramsarska) w 1989 r. nie było, a w 2009 r. jest ich 7,
- obszarów posiadających Dyplom Europy (Rada Europy): w 1989 r. – brak, w 2009 r. – 2 obszary.

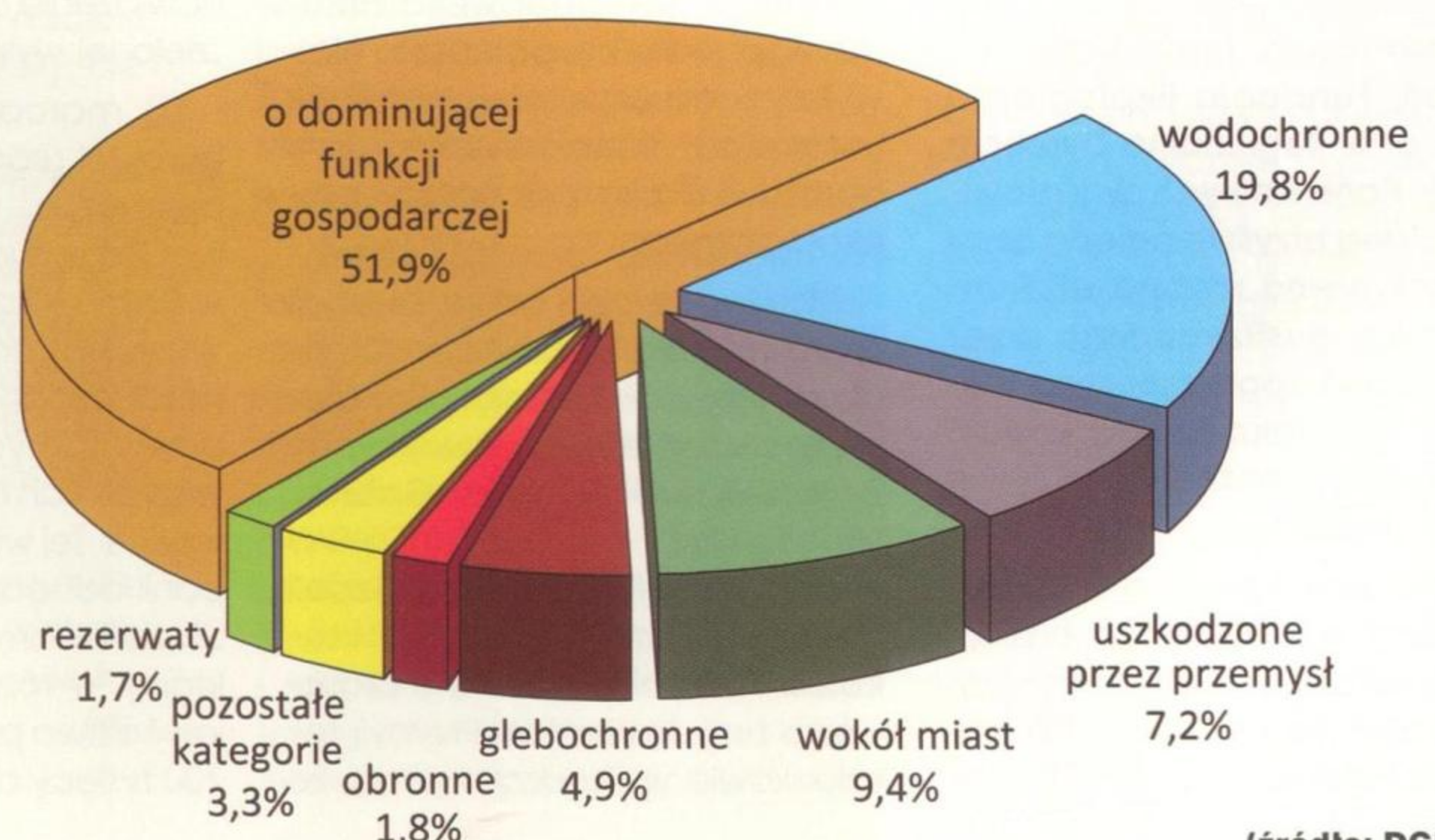
W 1989 r. na terenie Polski było ok. 1000 rezerwatów, których łączna powierzchnia wynosiła 117 tys. ha, a w 2010 r. na terenie Lasów Państwowych jest blisko 1200 rezerwatów



O równowadze między ekonomią a przyrodą na Obszarach Sieci Natura 2000 mówiła naczelnik Wydziału Ochrony Przyrody DGLP Jolanta Błasiak.

wiele praktyki leśnej z Dyrekcji Generalnej oraz regionalnych dyrekcji LP, Biura Urządzenia Lasu i Geodezji Leśnej, nadleśnictw oraz grono naukowców – dziekani Wydziałów Leśnych SGGW, Uniwersytetu Rolniczego w Krakowie, Uniwersytetu Przyrodniczego w Poznaniu, a także naukowcy z Uniwersytetu Warszawskiego i innych placówek naukowo-badawczych. Gośćmi honorowymi Zimowej Szkoły Leśnej byli prof. **Andrzej Sujecki** i prof. **Eugeniusz Bernadzki**, uważani nie tylko w naszym kraju za wyjątkowe autorytety w dziedzinie nauk leśnych. W obradach uczestniczyli również reprezentanci Generalnej Dyrekcji Ochrony Środowiska oraz jej agend regionalnych.

Udział lasów ochronnych w Lasach Państwowych w 2008 r.



(źródło: DGLP)

o łącznej powierzchni 120 tys. ha. Jednocześnie sieć Natura 2000 obejmuje 417 nadleśnictw o łącznej powierzchni 2,5 mln ha.

W tej sytuacji konieczne są zmiany w Ustawie o ochronie przyrody i Ustawie o lasach. Jak zaznaczył to w swej wypowiedzi dyrektor Marian Pigan, zmiany te powinny dotyczyć roli nadleśniczego i dyrektora RDLP w sprawowaniu nadzoru i realizacji zadań na obszarach Natura 2000. Co więcej, nadzór ten będzie skuteczny, gdy zapewnione zostaną środki finansowe na jego realizację, które zdaniem dyrektora powinny pochodzić z Funduszu Leśnego i budżetu państwa.

W związku z nowelizowanymi uwarunkowaniami formalno-prawnymi aktualnie istnieje pilna konieczność poddania planów urządzania lasu prognozie strategicznej oceny oddziaływania na środowisko. Jest to istotna sprawa, gdyż uproszczone prognozy dotyczą planów zatwierdzonych dla aż 263 nadleśnictw w okresie po 1.05.2004 r., a przed 15.09.2008 r. Jednocześnie rola i udział społeczeństwa w ochronie środowiska i zagwarantowania prawne, które wynikają z Ustawy dot. informacji o środowisku i jego ochronie, udziału społeczeństwa w ochronie środowiska oraz ocenach oddziaływania na środowisko z dn. 3.10.2008 r., w znacznej mierze mogą modyfikować wcześniej podjęte decyzje. Wpływ społeczeństwa na kształtowanie roli lasu znalazł również swe odzwierciedlenie w zarządzeniach Dyrektora Generalnego LP: nr 12 z dnia 27.01.2009 r., określającym procedury tworzenia planu urządzania lasu ze zwiększeniem udziału opinii społecznej, oraz nr 8 z dnia 27.01.2010 r. w sprawie ustalania zasad i trybu udostępniania informacji przez PGL Lasy Państwowe.

W samej ochronie przyrody dawne podejście konserwatorskie od szeregu lat ustąpiło aktywnej ochronie przyrody, która nie dotyczy wyłącznie ochrony tylko danego gatunku, lecz warunków siedlisk gwarantujących jego przetrwanie. Pozostaje to w ścisłym związku z zasadami trwałego i zrównoważonego rozwoju, który ochronę przyrody łączy jednoznacznie z racjonalnym użytkowaniem jej zasobów.

Zobrazowaniem tego może być porównanie liczb gatunków roślin chronionych w ostatnim półwieczu w Polsce:

1957 r. – ochroną całkowitą było objętych 39 gatunków a częściową 15.

2001 r. – ochroną całkowitą było objętych 246 gatunków, a częściową 72.

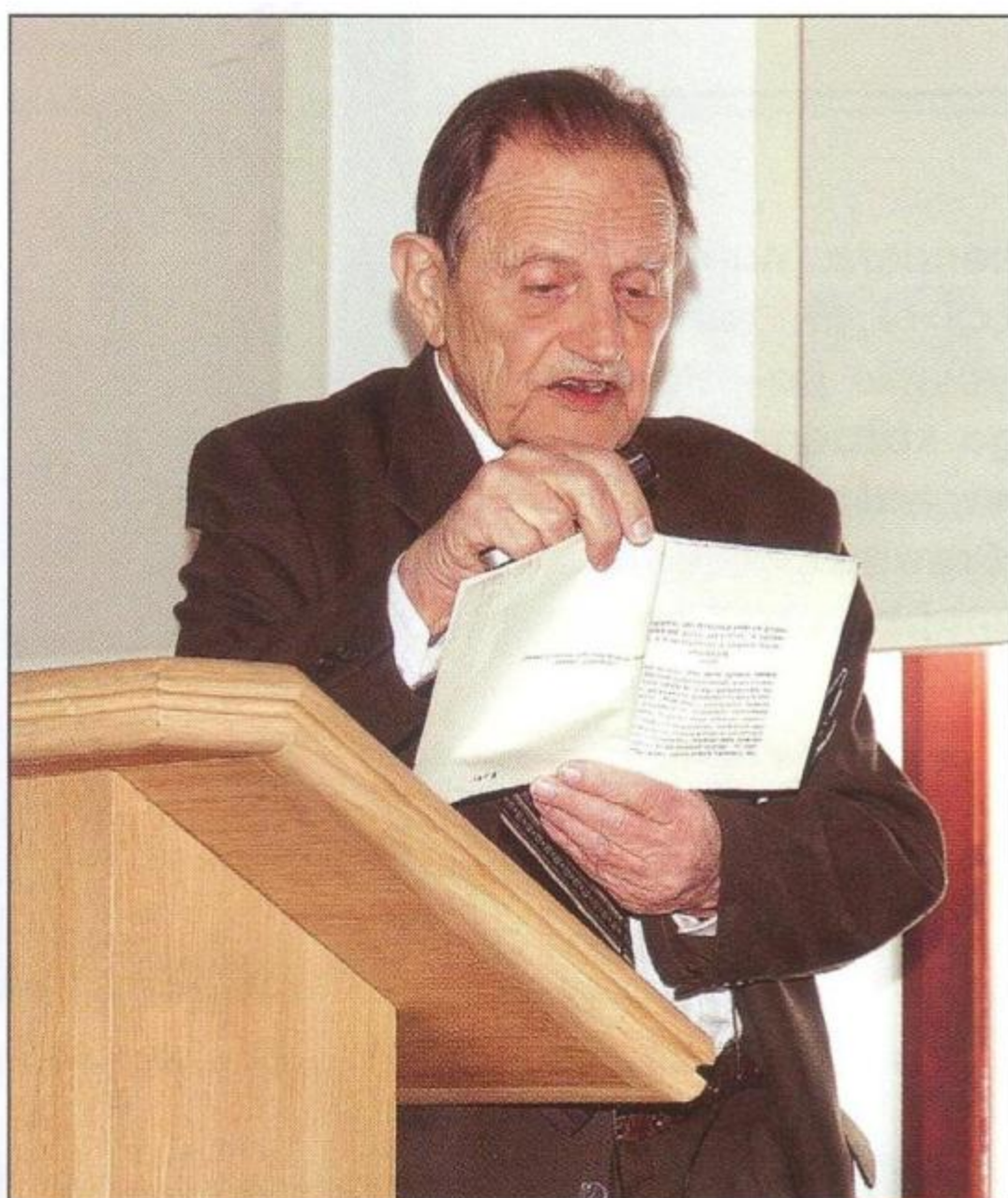
2004 r. – ścisłą ochroną objęto 584 gatunki, w tym 109 wymaga ochrony czynnej, częściowa ochrona obejmuje 58 gatunków, w tym w przypadku 14 dopuszczalne jest ich pozyskanie, a 10 gatunków wymaga utworzenia stref ochronnych.

Całość obrad Zimowej Szkoły Leśnej została podzielona na 4 bloki problemowe:

- Polityczne i prawne aspekty ochrony przyrody w lasach;

- Gospodarcze konsekwencje ochrony przyrody w lasach;

- Ekologiczne aspekty ochrony przyrody leśnej;



Profesor Andrzej Szujecki cytuję fragmenty XVIII-wiecznej książki autorstwa hrabiego Kazimierza Wodzickiego, dotyczące konieczności racjonalnej ingerencji człowieka przy wspieraniu sił przyrody w gospodarce leśnej.

- Społeczne aspekty ochrony przyrody w lasach.

Z ogromnym aplauzem i uznaniem uczestnicy przyjęli wystąpienie prof. Andrzeja Szujeckiego, twórcy koncepcji Leśnych Kompleksów Promocyjnych w Polsce, które było wielowątkową retrospekcją podejścia do gospodarki leśnej dawniej i dziś: „Miejsce ochrony przyrody w modelu gospodarki leśnej”. Omówił on proces przemian w gospodarce leśnej w naszym kraju oraz preferencji funkcji lasu w zależności od uwarunkowań: dominacji roli produkcyjnej w latach 60-80-tych XX w., a aktualnie preferującej jego środowiskotwórczą rolę. Prelegent dla wskazania, że ochrona przyrody i lasy od wieków były w Polsce w centrum uwagi naszych rodaków, cytował bardzo interesujące fragmenty książki z końca XVIII wieku autorstwa hrabiego **Kazimierza Wodzickiego**, na temat konieczności racjonalnej ingerencji człowieka, aby wspomóc siły przyrody w gospodarce leśnej.

Istotnym aspektem ochrony przyrody i gospodarki leśnej są względy ekonomiczne. Według danych przedstawionych przez **Jolanę Błasiak**, naczelnika Wydziału Ochrony Przyrody DGLP, skutkiem pozostawiania martwego drewna w lesie szacunkowo „tracimy” ponad 1,05 mln zł.

Z kolei na przykładzie konsekwencji konserwatorskiej ochrony przyrody w Nadleśnictwie Dukla stwierdzono, że średnioroczne koszty bezpośrednie i pośrednie ochrony przyrody w latach 2000-2004 wyniosły łącznie 1381,6 tys. zł, w tym wartość nieosiągniętych korzyści przez nadleśnictwo wyliczono na 355,9 tys. zł; jednocześnie nieosiągnięte korzyści w społeczności lokalnej (koła łowieckie, samorządy, hodowcy i in.) oceniono na kwotę 346 tys. zł. Ogółem obszar nadleśnictwa nie dostarczał przychodów rzędu 701,9 tys. zł rocznie z racji objęcia części jego terenu różnymi formami ochrony. Obliczono, że sumaryczny udział kosztów ochrony zasobów przyrody w tym nadleśnictwie wynosi średnio w skali roku 16,2%. Podkreślić należy tu, że udział środków z budżetu państwa na ochronę przyrody w N-ctwie Dukla w omawianych latach wynosił średnio 1,8 tys. zł, czyli zaledwie 0,02% całych kosztów działalności tego nadleśnictwa.

W swym wystąpieniu dyrektor RDLP w Katowicach dr Kazimierz Szabla podkreślił, że na terenie zarządzanym przez niego formy ochrony przyrody zajmują 60% jego powierzchni. Ustanowienie rezerwatów przyrody oznacza wyłączenie terenu chronionego z gospodarki leśnej oraz dodatkowe koszty wynikające z prowadzenia tam ochrony czynnej, która jest częściowo lub całkowicie finansowana z Funduszu Leśnego. Obszary Natura 2000, zgodnie z oczekiwaniami społecznymi, mogą łączyć się z zakazem wykonywania wszystkich prac gospodarczych w okresie lęgowym ptaków. Straty gospodarcze przynieść może ingerencja planów ochrony w terminy zabiegów pozyskania, ochrony i hodowli, wymagając bardziej kosztownych technologii wykorzystywanych w pielęgnacji i gospodarce leśnej.

W toku ożywionej dyskusji wiele miejsca poświęcono rozważaniom, jak pogodzić gospodarkę leśną z zachowaniem reżimów ochrony zasobów przyrody. Przeważały głosy praktyków, którzy twierdzili, że racjonalne zasady gospodarki wcale nie ograniczają skutecznej ochrony ekosystemów leśnych, zwłaszcza tych szczególnie zagrożonych. Chlubą Polski jest fakt posiadania najwyższych wartości wskaźników różnorodności biologicznej na tle pozostałych krajów Europy. Warto, aby zachowanie tego stanu było dążeniem i wspólnym sukcesem praktyki leśnej i ochrony przyrody.



Dylematy występujące między gospodarką leśną a ochroną przyrody na przykładzie RDLP w Katowicach zaprezentował gospodarz tego terenu dyrektor Kazimierz Szabla.

Zamykając obrady II Zimowej Szkoły Leśnej, dyrektor Instytutu Badawczego Leśnictwa prof. Tomasz Zawila-Niedźwiecki podkreślił, że rok 2011 został ogłoszony przez ONZ Międzynarodowym Rokiem Lasów. O randze tego faktu świadczyć może objęcie patronatem jego obchodów w Niemczech przez prezydenta tego kraju. Stąd też tematyka III ZSL w 2011 r. będzie związana ze szczególną rolą, jaką pełnią lasy w biosferze.

Tekst i zdjęcia: ARTUR SAWICKI

Instytut Badawczy Leśnictwa