



polska pomoc  
(<http://www.polskapomoc.gov.pl>)

# Współpracy ciąg dalszy

*Na początku czerwca na terenie Regionalnej Dyrekcji Lasów Państwowych w Krośnie gościła ośmioosobowa delegacja leśników z Gruzji. Wizyta była częścią projektu kontynuowanego od 2009 roku, o którym pisaliśmy w kwietniu na łamach „Głosu Lasu”.*

**P**rzypomnijmy, że miejsce wizyty zostało wybrane przez autorów projektu z Instytutu Badawczego Leśnictwa nieprzypadkowo. Teren Bieszczadów jest bowiem w największym stopniu zbliżony pod względem cech przyrodniczych oraz warunków gospodarowania do regionu Racza w Gruzji, na którym projekt się koncentruje. Członkowie delegacji, przyjęci niezwykle ciepło przez polskich kolegów, mieli okazję poznać zasady organizacji Lasów Państwowych i funkcjonowanie poszczególnych szczebli tej struktury. Najwięcej pytań wzbudziła prezentacja pracy leśniczego. Wyznaczanie cięć rębnych i pielęgnacyjnych, odbiór drewna, posługiwanie się rejestratorem wywołały wśród gości duże zainteresowanie, podobnie jak pokaz zrywki drewna wciągarką linową, a także technika wypalania węgla drzewnego.

Poza zagadnieniami dotyczącymi gospodarki leśnej Gruzynom zaprezentowana została także gospodarka łowiecka oraz turystyczne zagospodarowanie obszarów leśnych. Goście odbyli też wędrowkę po szlakach Bieszczadzkiego Parku Narodowego i zapoznali się z funkcjonowaniem systemu ochrony przyrody w Polsce na tym właśnie przykładzie. Odwiedzili również biuro Nadleśnictwa Cisna, gdzie poznawali szczegóły prac wykonywanych „przy biurku”, w tym zalety systemu informatycznego działającego w Lasach Państwowych. Z uznaniem wizytujących spotkała się też prezentacja Straży Leśnej. Nielegalne pozyskanie drewna w Gruzji jest bowiem wciąż znaczącym proble-

mem, trudnym do rozwiązania przy obecnym rozmiarze zatrudnienia w zarządzającym lasami państwowymi Departamencie Leśnictwa.

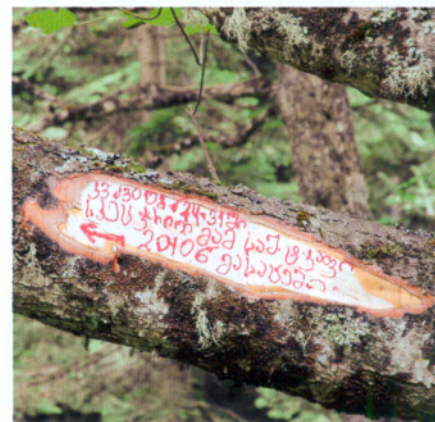
Istotnym punktem wizyty była prezentacja funkcjonowania Regionalnej Dyrekcji Lasów Państwowych w Krośnie. Podczas spotkania przedstawiciele dyrekcji i naczelnicy poszczególnych wydziałów zreferowali zakres swoich obowiązków oraz kompetencji. Wyjazd studyjny zakończyło przedstawienie działalności Dyrekcji Generalnej Lasów Państwowych w Warszawie.

Warto wspomnieć, że ubiegłoroczny projekt, przygotowany przez IBL i finansowany ze środków pomocowych Ministerstwa Spraw Zagranicznych, przyczynił się w pewnym stopniu do zmian organizacji leśnictwa gruzińskiego. Obecnie tworzone są nowe struktury Departamentu Leśnictwa w Gruzji i ustalany jest na nowo ich zakres działalności. W tym kontekście wydaje się, że zdobywana wiedza jest Gruzynom niezwykle potrzebna.

## W lasach Raczy

Etapem tegorocznego projektu był też wyjazd polskich leśników do Gruzji, który odbył się na przełomie lipca i sierpnia. W delegacji uczestniczyło osiem osób. Byli to, zgodnie z zapotrzebowaniem strony gruzińskiej,

specjaliści z różnych dziedzin wiedzy leśnej: szkółkarstwa leśnego, hodowli lasu, urzędowania lasu, ekonomiki leśnictwa, użytkowania lasu – zarówno z IBL, jak i Biura Urzędowania



Lasy Raczy – oznaczenia leśne tylko dla wtajemniczonych

Lasu i Geodezji Leśnej oraz z Lasów Państwowych (RDLP w Krośnie). Jednym z celów podróży naszych leśników było zebranie danych dotyczących funkcjonowania sektora leśnego w Gruzji, zarówno na poziomie krajowym, jak i regionalnym, oraz informacji dotyczących rynku drzewnego.

Według szacunków Banku Światowego około 20 proc. gruzińskich lasów nadaje się do użytkowania. Pozostała część, z racji położenia na niedostępnych stokach i dużych wysokościach, to lasy podlegające niemal wyłącznie ochronie. Ponadto część wysokoprodukcyjnych drzewostanów nie może być użytkowana, ponieważ brakuje infrastruktury drogowej. Racjonalną gospodarkę utrudnia również brak aktualnej wiedzy o posiadanych zasobach leśnych i ich strukturze.

Krajobraz Raczy – lasy i góry



Prezentacja wyposażenia leśniczego – pomiar wysokości drzewa

Racza to region położony na północy kraju, na stokach Wielkiego Kaukazu. Stąd bierze swój początek jedna z dłuższych rzek Gruzji – Rioni. W krajobrazie dominują góry, nierzadko przekraczające wysokość 3000 m n.p.m. Lesistość regionu, w którego skład wchodzi okręgi Ambrolauri i Oni, wynosi około 57 proc. i znacznie przewyższa lesistość kraju (około 40 proc.). Powierzchnia leśna obu okręgów sięga nieco ponad 140 tys. ha, z czego 103 tys. ha zajmują lasy gospodarcze, a 37 tys. ha zostało wyłączonych na stałe z użytkowania; w niedalekiej przyszłości obszar ten wejdzie w skład planowanego parku narodowego.

Według szacunków Banku Światowego do użytkowania nadaje się około 20 proc. gruzińskich lasów. Pozostała część, z racji położenia na niedostępnych stokach i dużych wysokościach, to lasy podlegające niemal wyłącznie ochronie. Ponadto część wysokoproduktywnych drzewostanów nie może być użytkowana, ponieważ brakuje infrastruktury drogowej. Racjonalną gospodarkę utrudnia również brak aktualnej wiedzy o posiadanych zasobach leśnych i ich strukturze. W wypadku miejscowych drzewostanów charakterystyczny jest duży udział jodły kaukaskiej oraz świerka wschodniego (kaukaskiego). Rosną one w zmieszaniu (z różnym udziałem w drzewostanie), niekiedy z domieszką buka wschodniego, zwykle na wysokości od 1400 do 2200 m n.p.m. W okolicy stolicy regionu – Ambrolauri, występują także jednogatunkowe jedliny, co w skali kraju jest raczej rzadkością. Jodła kaukaska jest jednym z najokazalszych drzew występujących w Gruzji – dorasta do wysokości 60 m i 2 m średnicy. U nas znana jest głównie w postaci pięknych choinek, importowanych na przykład z Danii. Co ciekawe, nasiona do jej hodowli często pochodzą właśnie z Gruzji. Na ich zbiór, na ogół z drzew stojących, licencje od państwa wykupują prywatne firmy.

### Z gór do tartaku

Trzecim najważniejszym gatunkiem drzewa w tutejszych lasach jest buk wschodni. Tworzy on lite bądź zmieszane drzewostany, najczęściej z grabem kaukaskim, rosnące na wysokościach od 900 do 1600 m n.p.m. Buk wschodni odróżnia od buka zwyczajnego nieco ciemniejsza kora; jest on uważany za jego podgatunek, dorasta nawet do 50 m wysokości.

W lasach Raczy rzuca się w oczy relatywnie duży udział drzewostanów sosnowych. Ich głównym składnikiem jest sosna Sosnowskiego, będąca odmianą naszej sosny zwyczajnej. Lasy sosnowe rosną na wysokościach od 200 do 2500 m n.p.m. Największe w Gruzji obszary litych sośnin występują właśnie w Raczy (okolice kurortu Shovi) i w pobliskiej Swanetii, ale sosna występuje tu także w zmieszaniu z dębem gruzińskim, brzoźami, osiką, świerkiem i jodłą. Dąb rośnie nierzadko w dolnym piętrze, ale tworzy również drzewostany lite, przeważnie na wysokości od 500 do 1600 m n.p.m. W Raczy towarzyszy mu nierzadko inny gatunek – dąb wschodni.

Racza szczęśliwie należy do tych wyjątkowych regionów leśnych, które posiadają aktualny plan urządzenia lasu, wykonany w ramach projektu finansowanego przez Bank Światowy. Skład gatunkowy drzewostanów i ich zaawansowany wiek predestynuje je do użytkowania rębego i odnowienia – oczywiście w niższych położeniach górskich; jest ono jednak obecnie realizowane w niewielkim stopniu. W ostatnich latach pozyskanie ograniczało się do nikłych rozmiarów – poniżej 20 tys. m sześć. rocznie, i było wykonywane przez miejscową ludność (na podstawie wykupywanych tzw. biletów na pozyskanie drewna) z przeznaczeniem surowca w większości na opał (około 70 proc.). Departament Leśnictwa dotychczas nie posiadał uprawnień i możliwości do prowadzenia gospodarki leśnej.

Ważnym punktem wyprawy polskiej delegacji była analiza zapisów planu urządzenia

lasu regionu Racza (okręgów Oni i Ambrolauri). Z pomocą miejscowych leśników poznano najważniejsze typy lasów w regionie. Polacy brali też udział w pomiarach wybranych drzewostanów w celu weryfikacji planu. Istotnym elementem pobytu w Gruzji było spotkanie z przedstawicielem firmy, która wykupiła licencję na użytkowanie około 630 ha lasów w Raczy, oraz zebranie informacji o kosztach pozyskania drewna i jego obróbki. Ciąg technologiczny i zasady sprzedaży polskim gościom przybliżono w należącej do licencjodawcy tartaku w Oni, drugim największym mieście regionu. Produkowany tu surowiec jest niemal w 100 proc. eksportowany za granicę, m.in. do Turcji i Izraela. W całej Gruzji brakuje bowiem dużych zakładów produkujących meble, papier bądź stolarkę drewnianą. Budo-



W leśnictwie Buk



Pokaz zrywki drewna wciągarką linową

wa tego sektora to niewątpliwie jedno z zadań warunkujących rozwój leśnictwa w kraju.

Zebrane podczas wizyty informacje będą podstawą opracowania propozycji modelu gospodarki leśnej w Gruzji i warunków ich implementacji. Wyniki zostaną zaprezentowane Tbilisi w końcu tego roku.

Tekst i zdjęcia WOJCIECH GIL ■

Publikacja wyraża wyłącznie poglądy autora i nie może być utożsamiana z oficjalnym stanowiskiem Ministerstwa Spraw Zagranicznych RP.