

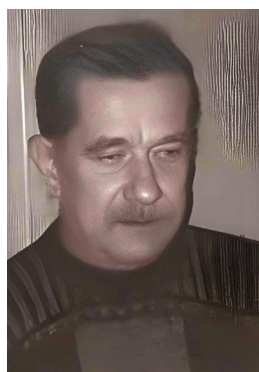
Wspomnienie o śp. Profesorze Władysławie Aulaku (1936–2023)

Memories of the late Professor Władysław Aulak (1936–2023)

Jakub Gryz¹ , Dagny Krauze-Gryz²

¹Instytut Badawczy Leśnictwa, Zakład Ekologii Lasu, Sękocin Stary, ul. Braci Leśnej 3, 05-090 Raszyn, Polska; ²Instytut Nauk Leśnych SGGW w Warszawie, Samodzielny Zakład Zoologii Leśnej i Łowiectwa, ul. Nowoursynowska 159, 02-776 Warszawa

*e-mail: J.Gryz@ibles.waw.pl



Dr hab. Władysław Aulak


Władysław Stefan Aulak urodził się 29 grudnia 1936 roku w Warszawie. Jako siedmiolatek cudem przetrwał Powstanie Warszawskie, przez dwa tygodnie głodując i błakając się pośród ruin. Przeżycia z tego okresu wywarły trwały wpływ na jego stan zdrowia. Po zdaniu egzaminu maturalnego rozpoczął studia na Wydziale Leśnym SGGW. Był wyróżniającym się studentem. Pracę magisterską obronił w 1960 roku, z rocznym opóźnieniem, ponieważ termin obrony był wielokrotnie przesuwany ze względu na zły stan zdrowia magistranta. Pracę dyplomową „Zespoły leśne i struktura drzewostanów rezerwatu jodłowego w Mieni” przygotował pod kierunkiem Ryszarda Zaręby, formalnie opiekunem był Lesław Dreszer. Jako magister inżynier rozpoczął ścieżkę kariery w Lasach Państwowych. Najpierw został skierowany do służby w Puszczy Białowieskiej, gdzie pracował na stanowisku stażysty. W Białowieży nawiązał kontakt z dr. Zdzisławem Puckiem z Zakładu Badania Ssaków PAN. Naukowiec dostrzegł w młodym leśniku duży potencjał i zaangażował go do realizowanych na terenie Puszczy badań naukowych (w późniejszym okresie był również krótkotrwale zatrudniony w ZBS PAN). Ambitny Warszawiak wkrótce opuścił Puszcę Białowieską, jednym z powodów były urągające wszelkim standardom warunki lokalowe, jakie mu zaproponowano. Pomimo odmowy wstąpienia w szeregi PZPR (co w tych czasach było podstawą rozwoju zawodowego), szybko awansował pracując kolejno w Borach Tucholskich, Nadl. Leszczydół (obecnie Nadl. Wyszków) oraz Drewnica, gdzie był zastępcą nadleśniczego. W 1964 roku, ze względu na poglądy polityczne, został zmuszony do zakończenia pracy w Lasach Państwowych. W tym samym roku został zatrudniony na Wydziale Leśnym SGGW w Katedrze Gospodarstwa Łowieckiego.

Władysław Aulak, bazując na wiedzy i materiałach zebranych w Puszczy Białowieskiej, przygotował rozprawę doktorską „Zespoły micromammalia w biotopach Białowieskiego Parku Narodowego”, którą obronił przed Radą Naukową WL SGGW w 1970 roku. Promotorem doktoratu był dr hab. Zdzisław Pucek. Badania były zrealizowane w ramach Międzynarodowego Programu Biologicznego (Small Mammal Project IBP). Dysertacja uzyskała bardzo dobre recenzje, a jej Autor Nagrodę Ministra Oświaty i Szkolnictwa Wyższego „za wyróżniającą się pracę doktorską”. Po obronie doktoratu został zatrudniony na stanowisku adiunkta w Instytucie Ochrony Lasu i Drewna SGGW. W ciągu sześciu kolejnych lat prowadził nowatorskie badania dotyczące produktywności ekosystemów. Wyniki były podstawą do napisania kilku, cytowanych do dzisiaj, publikacji oraz rozprawy habilitacyjnej w zakresie ekologii lasu „Rozwój i produkcja runa w zespole *Tilio-Carpinetum* (Tracz 1962) jako jednego z elementów podstawowego poziomu troficznego w ekosystemach leśnych”. Po uzyskaniu habilitacji zatrudniony został na stanowisku profesora nadzwyczajnego, które piastował aż do przejścia na emeryturę.

Profesor Władysław Aulak jest autorem unikalnych wydawnictw książkowych, jak „Klucz do oznaczania gniazd ptaków lęgowych Polski” oraz „Klucz do oznaczania nasion, siewek, pędów drzew i krzewów leśnych”. Poza ww. zagadnieniami przez wiele lat prowadził badania populacji sarny w Lasach Rogowskich, opracowując przy tym nową metodę inwentaryzacji zwierzyny. Zajmował się również herpetologią, problemami ochrony drzewostanów w rejonach występowania żubra oraz rozwojem populacji bobra na Suwalszczyźnie.

Był człowiekiem bardzo pogodnym i towarzyskim, często żartował, posługiwał się aforyzmami i opowiadał zabawne anegdoty. Sam również był ich obiektem. Jedna z nich głosiła, że Profesor od czasów studenckich nie jadł. Opinia ta wynikała z jego postury oraz faktu, iż w trakcie delegacji, biesiad myśliwskich, spotkań wigilijnych, wielkanocnych, „pępkowych”, imieninowych itp. okazji,

Wpłynęło: 05.09.2023 r., zaakceptowano: 09.10.2023 r.

 © 2023 J. Gryz, D. Krauze-Gryz

nikt nigdy nie widział Profesora w trakcie konsumpcji. Pojawiła się nawet hipoteza, iż niezbędne do życia składniki czerpie z zawsze towarzyszącej mu kawy, o konsystencji gorącego asfaltu oraz dymu tytoniowego. Profesor żartował również, iż papierosy nie mogą być bardzo szkodliwe, skoro przez kilkadziesiąt lat nikotyna nie zabiła bytujących w jego płucach patogenicznych bakterii. Liczne anegdoty dotyczyły Jego pasji łowieckiej, której poświęcił większość życia zawodowego i prywatnego. W trakcie polowań zbiorowych zwierzyzna, widząc w tym jedyną możliwość ujęcia z życiem, gremialnie kierowała się na stanowisko Profesora, który pomimo iż był świetnym strzelcem, niechętnie pociągał za spust. Wolał zwierzyznę obserwować żywą, a nie w postaci trofeum na ścianie. Dużą wagę przywiązywał do gwary i etyki łowieckiej. Przez wiele lat prowadził kursy selekcyjne dla członków PZŁ.

Do czasu przeprowadzki Wydziału Leśnego na Ursynów był również opiekunem zakładowej biblioteki. Podobno opiekował się zbiorami tak skrupulatnie, że w obawie przed kradzieżą lub uszkodzeniem książek nikomu ich nie udostępniał. Faktycznie, księgozbiór był zamknięty w szafach, a klucze nosił zawsze przy sobie. Pomimo tej wiedzy, będąc studentem, udałem się do Profesora z prośbą o wypożyczenie książek. W tym przypadku plotki okazały się nieprawdziwe, a ja wyszedłem z kilkoma tytułami.

W latach 1982–1999 był kierownikiem Zakładu Zoologii Leśnej (funkcjonującej w ramach Katedry Zoologii Leśnej i Łowiectwa), z tego przedmiotu prowadził również wykłady i zajęcia kameralne. Był bardzo lubiany przez studentów, którzy chętnie realizowali pod jego opieką prace dyplomowe. Był promotorem czterech doktoratów oraz kilkudziesięciu prac magisterskich i inżynierskich. Został uhonorowany licznymi odznaczeniami resortowymi i branżowymi. Wyróżniony został Srebrną Odznaką Honorową „Za Zasługi dla SGGW” oraz wieloma nagrodami JM Rektora SGGW. Na emeryturę przeszedł w roku 2007, po 43 latach pracy na Wydziale Leśnym. Wciąż pozostawał jednak stałym elementem uczelnianego krajobrazu. Wolny czas poświęcał pisaniu podręczników. W 2010 roku opublikował, popularne do dziś wśród studentów „Tablice biologiczne kręgowców”. Przygotowywał również podręcznik akademicki do zoologii kręgowców. Niestety ze względu na pogarszający się stan zdrowia tego dzieła nie sfinalizował.

U schyłku życia los nie szczędził mu trosk i cierpień, zmarł 18 sierpnia 2023 roku w wieku 86 lat. Pogrzeb Profesora odbył się 30 sierpnia na warszawskich Powązkach.

Niech Ci Knieja Wiecznie Szumi.....

Wybrane publikacje

- Aulak W. 1966. Nasi zimowi goście. *Przyroda Polska* 10: 8–10.
 Aulak W. 1967. Estimation of density of small mammals in three forest habitats. Meeting of Polish Working Group on small mammals, PT Section, IBP. International Information Center of Working Group on Small Mammals: 16–17.
 Aulak W. 1967. Estimation of small mammal density in three forest biotopes. *Ekologia Polska* 15: 756–778.

- Aulak W. 1970. Studies on herb layer production in the *Circaeo-alnetum* Oberd. 1953 association. *Ekologia Polska* 18: 411–427.
 Aulak W. 1970. Small mammal communities of the Białowieża National Park. *Acta Theriologica* 15: 465–515.
 Aulak W. 1971. Zespoły drobnych kręgowców dna lasu w Nadleśnictwie Rogów. *Zeszyty Naukowe SGGW, Leśnictwo* 16: 109–135.
 Aulak W. 1973. Production and energy requirement in a population of the bank vole, in a deciduous forest of *Circaeo-alnetum* type. *Acta Theriologica* 18: 167–190.
 Aulak W. 1974. Błędy metody szacowania produkcji runa leśnego opartych na stanach biomas. *Wiadomości Ekologiczne* 20: 47–56.
 Aulak W. 1974. Propozycja sposobu obliczania produkcji netto runa metodą bezpośrednią oraz szacowania błędów metod pośrednich. *Wiadomości Ekologiczne* 20: 135–144.
 Aulak W. 1975. A comparison of the production of the ground flora and of the rate of organic fall in two areas of the association *Circaeo-alnetum* Oberd., 1953, in the Białowieża National Park. *Ekologia Polska* 23: 65–81.
 Aulak W. 1975. Elementy presji zwierząt na produkcję pierwotną ekosystemów leśnych. *Sylwan* 5: 39–49.
 Aulak W. 1976. Rozwój i produkcja runa w zespole *Tilio-Carpinetum* Tracz. 1962, jako jednego z elementów podstawowego poziomu troficznego w ekosystemach leśnych. *Zeszyty Naukowe SGGW-AR*, Warszawa. Rozprawy Naukowe 60: 1–151.
 Aulak W., Goszczyński J. 1986. Inwentaryzacja populacji kopytnych metodą pędzeń w całych kompleksach leśnych. *Wiadomości Ekologiczne* 32: 403–413.
 Aulak W. 1989. Klucz do oznaczania gniazd ptaków lęgowych Polski. Wydawnictwo SGGW-AR, Warszawa.
 Aulak W., Babińska-Werka J. 1990. Estimation of roe deer density based on the abundance and rate of disappearance of their faeces from the forest. *Acta Theriologica* 35: 111–120.
 Aulak W., Babińska-Werka J. 1990. Use of agricultural habitats by roe deer inhabiting a small forest area. *Acta Theriologica* 35: 121–127.
 Aulak W., Babińska-Werka J. 1990. Preference of different habitats and age classes of forest by roe deer. *Acta Theriologica* 35: 289–298.
 Aulak W. 1992. Szkody łowieckie w lasach, w: Dzieciolowski R. (red.). Model łowiectwa we współczesnej Polsce. Wydawnictwo Łowiec Polski, Warszawa: 91–94.
 Dzieciolowski R., Aulak W., Goszczyński J., Wasilewski M., Werka J. 1993. Effect of reducing red deer *Cervus elaphus* density on population parameters and habitat, w: Thomson I. (red.) Proceedings of XXI IUGB Congress, Halifax, Canada, Vol. 2: 243–248.
 Aulak W. 1994. Klucze do oznaczania nasion, siewek, pędów drzew i krzewów leśnych. Wydawnictwo Fundacja Rozwój SGGW, Warszawa.
 Aulak W. 2000. Populacja bobrów (*Castor fiber* L., 1758) w Wigierskim Parku Narodowym. Parki Narodowe i Rezerwy Przyrody 19: 35–66.
 Aulak W. 2007–2008. European beaver (*Castor fiber* L., 1758) population in the Augustowska Primeval Forest. *Folia Forestalia Polonica, Series A - Forestry* 49/50: 28–37.
 Aulak W., Rowiński P. 2010. Tabele biologiczne kręgowców. Wydawnictwo SGGW, Warszawa.